

# 行為、觀念和知覺的體驗與實踐 – 謝棟樑形塑心靈意象

國立雲林科技大學藝術中心主任 王以亮

謝棟樑曾自述：「一路走來非常蹣跚，但是一步一腳印，每一個系列代表我生命的一個過程，一個記錄。每一個系列存在一個時空背景，並深刻著我對生命的體驗。」他體驗自然與生命的互動，關懷人生與宇宙的關係，將太極武術的觀念實踐於自身的體驗與創作中，作品的形式多樣化，是「易經」所謂的「變易」精神，但一以貫之的藝術內涵正是「不易」的態度，他將藝術去蕪存菁地提煉。而達到「簡易」的境地。

藝術的先覺者杜象 (Marcel Duchamp) 自 1924 年開始，將絕大部份的精力投入在西洋棋的精研，成為箇中高手。關於對奕，他對特魯曼·卡伯特 (Truman Capote) 說：「棋賽有很高的可塑性，你建構它，它就像是一種機械性的雕塑.....你用棋子創造出美麗的難題，而這種美是用大腦和雙手創造出來的.....」我們用「棋手—棋局—對手」與「創作者—作品—觀賞者」的類比，再以「觀念—過程—作品」與「體驗—生活—實踐」的對比，反觀謝棟樑的藝術表現，可以了解其中異曲同工之處，謝棟樑是太極武術高手，對太極武術的投入相當之精神與時間，武術同樣有很高的可塑性，「武者—對招—對手」的表現觀念，用招式創造出美麗的難題。而這種美是用覺悟與全身創造出來的一種「新的傳統」。

法國藝術家克萊因 (Yves Klein) ，曾向日本柔道汲取武術美學觀念，他是柔道黑帶四段高手，也是歐洲地位極高的教練。他從柔道交手中體驗到對手就是夥伴的觀念，這種觀念引發他對藝術的新創作，他終生在追求藝術家的全部生命體驗。這些成分包含思考、行為和知覺。當代藝術家不論以創作呈現思想，或以行為在生活中表達觀念，是為了追求在創作的的生活體驗與實踐，而這些，謝棟樑正實踐在他的生命中。

## 壹、創作歷程歷時的創作與同時的觀念交會

1949 生於臺中霧峰的謝棟樑，在水里與國姓的鄉間長大，自青少年時期就顯露出多才能的藝術天賦，1968 年考上國立藝專國畫組，1969 年轉入雕塑組，正式走入雕塑的學習行列，開啟他的雕塑生涯，紮實的基礎訓練與身體力行的創新精神，首開玻璃纖維強化塑膠 (FRP) 雕塑之風氣，在 1970 以玻璃纖維代替石膏翻模首件作品。獲第二十五屆全省美展優選。從 1971 年到 1998 年是連續獲獎的顛峰，作品以具有動感的寫實系列展露光



芒，經歷變形時期轉向抽象與意象，發展出寫實、變形、虛形、方形、圓形、非定形、抽象人物、歷史人物、浮生、無常、山水意象、公共景觀藝術等十二大系列。自 1996 年迄今發展出的「山水意象系列」，風格獨具而精鍊。「形簡」與「禪意」的空間觀念，意象的闊空與靈動感，是由多年創作歷程的精華所匯流。

歷經「台北市美展」、「省展」、「全國美展」到「中興文藝獎章」的藝術試煉，其間獲獎不斷，成績閃亮而豐偉，不遺餘力推動藝術與教學的他，熱心參與各個藝術協會，並擔任會長與理事長，亦曾任教於台中教育大學與東海大學美術系、擔任全國各大美展評審與審議委員。作品受到各界邀請展覽與設置收藏，全台均可看到他精心力作的雕塑，一位雕塑家有如此豐富的創作力，並受到如此的熱烈邀請，他是個中翹楚。

作品風貌展現了歷時性的創作與活動，但是同時性的生活體驗與觀念更不容忽視，這些風貌的發展，並不是像火車廂般，一節接著一節，而是如同百合盛開，一朵末謝，數朵又啟，這和與眾不同的生活體驗相關，他同時領會了數類不同質的美學，並且實踐在他的生活中。他投入太極武學的精研，並獲比賽冠軍，台灣太極拳總會給予授證七段，是國際級教練及裁判，另外他亦是一位喜好禪學與雅石的文人，是台中石友會顧問與八風禪石會會員，他道出在生活中影響他藝術創作的兩大因素，一為太極拳的精研與教學，二為雅石的收藏與把玩。他說：「太極拳便是生命的動態雕塑」、「我把太極的觀念與雕塑結合起來，表現陰陽、虛實、動靜、剛柔和整體的協調性」、「學太極除了健身養氣，更是培養創作活力與靈感的泉源」；他蒐集雅石，一方面怡情養性，另外也使他從自然的石紋與肌理轉化成為作品形、「質」、「色」。也因他修禪修佛亦修道，養身養氣亦養性，使他的作品同樣具有如此的內在特質。於是歷時性的創作事件與同時性的生活觀念交會，並出璀璨多樣的藝術作品。

## 貳、作品的內在需求與表現形式—非物質與心靈的共鳴

謝棟樑創作的內在需求可歸屬為非物質的造形與心靈意象，主題、形式、內容三項是藝術表現的根源，三者相輔為用，亦是特色的展現元素，有繼承傳統，也有革命創新，藝術的呈現在乎創作者的觀念與觀眾的觀點，是當下所要探究的議題。

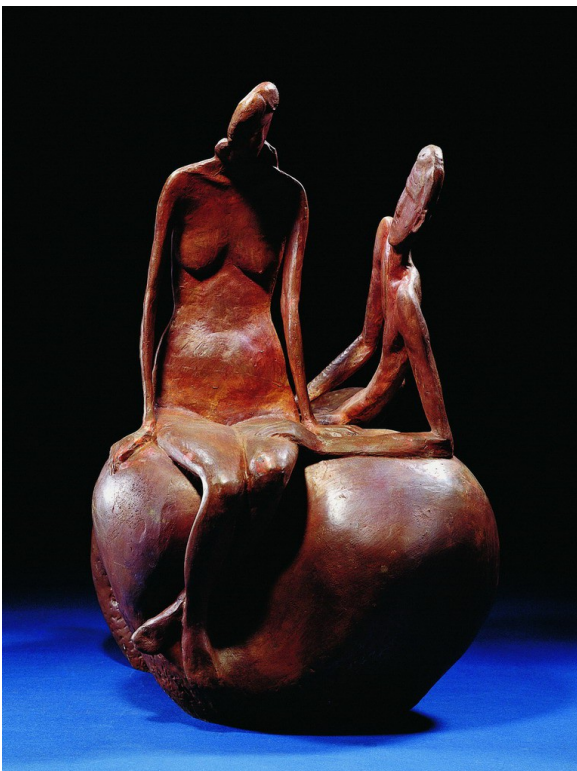
### 一、內化與非物質化的塑形

塑形的目的是以形象表達藝術的思想、情感和觀念，不僅是用作名詞：形 ( form) ，同時也是動詞：塑 ( shape) ，太極易理中的「象」與「勢」是最貼切的詮釋，周易所謂：「形而上者謂之道，形而下者謂之器，化而裁之謂之變，……」所稱之「象」，是指自然現象與事物之變化，其最簡單的兩個造形元素是「陰」和「陽」。相互排列、變化，推演而得四象、八卦、六十四卦，以至於無極的時空，所以謝棟樑以四象造形，如其作品「太極初動」、「冬蟄」、「春華」、「秋分」、「夏陽」、「衍生」等，均由此而出。而「象」又生於「意」，所以可以從「象」的觀察理解「意」的存在，但無形的「意」又需要藉由「象」

的表達才能顯明，所以他藉「象」以明「意」，談到「意」，必然是心之所向，物之所指，這就是所謂的「勢」。「勢」是造形的動力，「力蓄而未發」謂之「勢」，有形就有「勢」，由「勢」的呈現，視覺會自動區分作品的「靜」與「動」，也就是形象的動態感：視覺動力 (dynamic)。謝棟樑將太極武術的「勢」，恰如其份的運用在雕塑的造形上，而其「勢」與「象」的構成，使其雕塑更具有內蓄之力，尤其在寫實系列與山水意象系列更為證明他在雕塑上是用「勢」高手，在「古道上」、「行」、「夜行」、「與我同行」、「輪轉」、「觀瀑」、「觀雲」、「金龍翻身」、「青龍出水」、「旋律」、「神龍反首」、「福氣祥雲」等作品中，處動未動之時，變未變之勢，凝聚內蓄之力與視覺動力的呈現，可說是他的傑作。

## 二、心靈意象形塑的時間、空間與能量場 (氣)

傳統認知的雕塑就是空間藝術。除了可見可觸摸的物理空間之外。每個人都創造了一個心靈空間，作品是心靈空間的呈現，了解「創作者—觀點—藝術行為」才能開啟藝術的心靈意象，謝棟樑以心靈意象形塑山水意象」。背後的觀點是具有深厚的東方人文意念，身體



是心靈的頑敵與夥伴，身體接受了天地之氣就能成為精神的等質物，太極武術對於他，如同一座吸收天地之氣的雷達，他使身、心、靈之氣與天地相通。由此所獲得的意象是超乎時間與空間而可達到能量之場域。他的藝術宇宙於是無窮無盡。

「氣」是「物」形成必備的內在能量，新物理闡釋所有原子是由「電場」與「磁場」共構，是一正一負，「場」是物理能量的科學名詞，而中國古物理的「氣」是最貼近的字意，古人所謂「氣」是：無形無象，能分合聚散，是物質與生命演化變遷之源起與終極。沈宗騫認為「隱而貫之為之脈，顯而貫之為之絡」，「脈」類似作品中的虛空間，「絡」類似實體，由虛空間的空白視覺動線，可以感受作品的「動力」與「動向」，

這些在東方的繪畫與書法中已表現得淋漓盡致，「留白」與「飛白」是東方藝術構成的特色，而謝棟樑以源於西方的雕塑融入此東方的美學，亦步亦趨的將它在各時期的作品中展現，尤其是無常系列；(「生死不貳」、「生機」、「待」等作品)中殘缺的虛空間，是繼「留白」與「飛白」發展出的「殘白」，令人的情感思慮深墜其中，山水意象系列(「青山綠水」、「青山綿綿」、「九九層峰」、「無心山」等)的作品更將此虛空間由平面發展至三度空間。

留白」、「飛白」與「殘白」是謝棟樑使「氣」與「物」貫通的脈絡，不論在空間上的塑形如何，都離不開一個形而上與非物質的觀念思維，於是「心靈意象」成為它創作的主軸，以人為主探討心靈空間的作品有1981年的變形系列、1974年的非定形、1986年的虛形系列、1992年抽象人物系列、1994年的浮生系列、1997年的無常系列等，他藉著變形、殘形、虛形、抽象等手法，呈現心靈深處的靈魂，而山水意象系列與景觀系列則是探究人與環境、自然、宇宙的心靈空間，所以他的雕塑作品除了寫實系列外，幾乎是以意象的造形為主，即使抽象的人物也具有意象的內涵，意象就具有想像的心靈空間，他認為：「藝術的另一個條件，就是想像力，想像的空間大，藝術的創作能量就更大」。

### 參、作品的「形」、「質」、「色」——實與虛的形質在當下著色

實體空間與虛空間的構成是為「形」，實體的肌理與質感是為「質」，色彩與形體是不可分離，謝棟樑對於作品的形、質、色均非常要求。

他認為書法講氣，太極拳也講氣，氣就是動能，虛空就是表現一種氣韻感，他塑形的靈感是從書法與太極的修鍊當中獲得的，他強調的形是具有視覺動感，雕塑是空間藝術，所以要從四面八方各個角度去欣賞它的造形，他的作品線條具有韻律變化，型態面積也跟著光影產生陰陽變化，統一與變化在塊體的虛實呼應之間。

「質」就是質感的表達，質感包括軟硬、冷熱、透明度、肌理、材質、粗糙與光滑，謝棟樑除了運用西方雕塑技法來展現質感，同時以中國的繪畫中「鈎勒斫拂、皴擦點染」來表達造形與肌理，使得他的作品在質感的表現兼具有東西方的美感。再看「浮生系列(昨日今日、昨夜星辰)」採用細孔鐵絲網剪裁、扭曲、擠壓而成人生百態，闡述人生、人情和人性，它的質是一種輕量化的虛空質感，與傳統雕塑追求厚實感全然不同，色彩的呈現是透明與明淡的現代感，「歷史人物系列(蘇武、包丞)」由此發展出鐵絲網與不鏽鋼結合的質感趣味，藉著簡化的姿態與質感，表現出「傳世」的生命特質，另外在景觀雕塑作品中更把環境的因素考慮進去，不同的「形」、「質」、「色」巧妙的結合在一起，呈現出作品的時代性。

至於他的著「色」的表現，它除了注重三度空間的變化外，也注意色彩的搭配，色彩與作品的表現內涵相符相襯，如用冷色調的暗綠或青銅色，是為表現出作品的冷靜和沉潛，以暖色調的棕色、黃色、紅色，則為表達激昂和熱情，雖然雕塑為了呈現造形與線條的空間光影，傳統上色彩是很單純的，但是現代雕塑的觀念日新月異，色彩已經突破過去的局限，他的作品正是有這種突破性，又不失傳統的美感。

### 肆、塑形與書、畫、禪同源——中國書法之線條與賦色

中國繪畫景物是以「鈎勒斫拂、皴擦點染」的筆法來呈現內容，虛空間的留白與飛白，則是以心境來呈現時間與空間，謝棟樑所採用的「斷續手法」就像飛白的虛線，就像書畫

中的線條，筆斷意不斷，氣脈相通相連。另一「虛空手法」就是文人畫與禪畫的留白空間，這種空不是「無」，是一種想像的意境，他將鉤和勒運用在轉折-凹凸-稜線一面界，以「皴擦斫拂」來表現質感，染是最後的發色。他的心中，太極與禪學是最能表達其純粹冥想的方式，另外他從水墨與書法中體會出：看似單調的色彩，其實隱含了豐富微妙的變化，所有的剛烈、柔順、粗糙、平滑、運動、平靜，都蘊藏其中。換句話說，一種形、質，就是一個世界。書畫概念的極簡性，影響了他的雕塑走向「簡易」之路，如作品「淨瓶觀音」、「四象」、「彩虹山」、「展」等，一直延續至「山水意象系列」，逐步走向形簡意賅。

東方藝術是線性文化，西方藝術則強調面的美感、謝棟樑繼承中原文化的血脈，並接受希臘、羅馬藝術的洗禮，線與面的交會，斑斑可見，他以此走出一條新路，再者東方文化強調對大自然的尊重與和諧，也就是「天人合一」的精神，他在「慈」、「多幅」、「展」等作品中，都是在詮釋這種天地宇宙的和諧。中國文人自古認為書畫本同源，至今謝棟樑的雕塑將塑形與書、畫、禪連結，為東方的美學開拓出更寬廣的藝術道路。

## 伍、生活體驗與觀念並存的藝術實踐

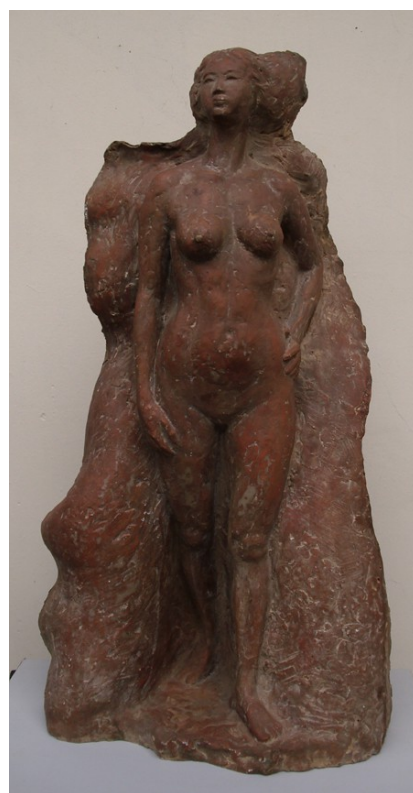
### 一、禪悟與塑形

林谷芳論道：「世人喜禪，不只因『棒喝機鋒山』的迅捷與『兩刃相交』的氣慨，還因禪家顯現的生命風光。」青原惟信有「老僧三十年前未參禪時，見山是山，見水是水。及至後來，親見知識，有個入處，見山不是山，見水不是水。而今得個休歇處，依前見山只是山，見水只是水。」傳世的禪語，謝棟樑的山水意象正是詮釋此禪語的最貼切的雕塑形式，岩上對其作品「山豁晚秋」寫道：「秋色澄澈了山影，遠實近虛明晰透底，空谷迴盪，悠悠逝水，眾色不留我留意，心淨自在境景呈，有無山水，已在形象之外。」他的作品「山外山」、「金峰瑞景」、「青山綠水」、「無心山」等，皆有此禪語之境地。

### 二、武學、哲學與美學的觀念交融

謝棟樑以太極武術特性與脈絡來塑形，他將太極哲理的「陰、陽，開、合」以雕塑的造型 觀念來詮釋，生發處是開，收拾處是合，一收一發，開合延展不斷：一陰一陽。相互重疊交錯，陰陽相生相剋，所以從他的作品中可感受到是處於「往來順逆之間」與「開合聚散之所」，造型上致力「圓中求方」與「曲直成圓」，也就是將時間上的「動靜之際」、空間上的「方圓之間」、能量場的「剛柔之勢」呈現在你我之間。

太極大師余功保說道：「太極是圓的，動作是弧形，戰術



是隨曲就伸，運用是引進落空;太極拳也是方的，立身就要中正，要支撐八面，要中規中矩。方就是規矩，就是法度.....不知圓無以成太極，不知方無以善太極。」謝棟樑的雕塑特別衍生出方形系列(訴與求、寬恕與懺悔)與圓形系列(輪轉、慈)，並不僅在這兩個系列才有的特色，其它系列的作品也有許多由此太極的方圓理論構築而成的作品，有的內蘊，有的外顯。李德印大師認為:太極的文化內涵不只是保健養生，更重要的是哲學精神，「精神內守」與「恬靜虛無」所強調的是「靜」，「流水不腐」與「戶樞不蠹」的觀點這是動，動與靜對於謝棟樑而言，不只是養生的問題，更是藝術造形的問題，不僅是拳術，也是哲學，更是藝術。他的藝術觀念同時在生活體驗與藝術創作之中呈現。

### 三、「氣」與雕塑的形態構成

「氣韻生動」一直是東方美學的標的，「氣」是內蘊不可見與不可觸，但由「氣」之「象」與「象」之「勢」可知氣與動能的結構關係，他將武術中的姿勢、形態、動作轉化成雕塑的結構、形體與動態，他寫道:「從太極陰陽之理，虛實變化之中，混元太和之氣自由穿透山巖，從山中流轉渡過，它化成山水的空間，在形意之間成為萬般風情的千種造形。線條的變化與造形的迴旋穿透，打破雕塑創作山水的瓶頸。」這也是他突破具象山水，將「氣」融入「意象」之中，使作品更為「氣韻生動」。

### 陸、結論——「以意造形」、「為情造景」、「因心造境」的藝術知覺

縱觀謝棟樑之雕塑，先以意來創造形象，不論寫實、變形或抽象，都具有創作者的心靈意象，也就是藝術的知覺；而每一個意象又充滿著文人的情感，是以觸景傷情，見物感悟，為情造景；心靈的想像，由心手相連、以手傳心，於是因心造「境」，這個「境」就是他的藝術世界。

張家祝博士寫道：「吾人觀賞謝棟樑先生一系列山水作品，當其虛靈、飛舞的線條，觸動著每個人視覺之際，更應能深切體認到『游於藝』美感的背後，是有著多少藝術家技巧的苦練與人生意境的涵養。」。

他的生活體驗與藝術行為是一貫而真實的，「萬物皆有情」與「自然中有道」是他的生命觀點、「游於武術與藝術」是他的生活也是藝術行為，也因為如此，所以能集大觀於數十年間，達成非凡的藝術成就。本書略為探究謝棟樑的生活實踐與作品特點，輔以多張作品照片，以呈現其跨足書畫、武術、雅石、景觀等領域之藝術行為及其「禪」與「太極」的創作思維。