

第一章 緒論

1.1 研究動機與目的

1994年筆者在省立美術館（現今為國立美術館）參觀了謝棟樑老師的雕塑個展，當時就對謝棟樑老師的雕塑作品傾心不已，一直到2003年筆者才在因緣際會下，進入謝棟樑老師的工作室學習雕塑。四年多來不但與謝棟樑老師學習雕塑的理論與技巧，也同時感受到謝棟樑老師的為人處世的態度與提攜後進的心，獲益甚多！

2007年12月老師在長流美術館將舉辦一大型的回顧展，並且會將老師從事雕塑近四十年來的各系列創作，取其精華集結成冊，所以囑咐筆者以本身就在從事雕塑創作的身份來看他各系列的作品，並發表一些想法和看法。接獲此任務，一則以喜，一則以憂，喜的是可藉此次機會好好徹底研究老師的作品，憂的是擔心自己文采不豐無法勝任此重責大任，幾經細量苦思下筆方向，最後筆者終於決定用最平易近人的筆調與語法

來陳述筆者對老師作品的感受，並忠實地寫出筆者與老師訪談的內容及與其相處的點點滴滴，期待閱讀本文後能夠讓普羅大眾更親近、更了解老師的作品。

1.2 研究方法

本論述的主題訂定為「謝棟樑老師作品探究」，其主旨在將謝棟樑老師各時期的雕塑作品，做一分析和探討，在欣賞作品的同時也併地了解到謝棟樑老師在創作該作品時的思維與心境，以期能讓大眾更能貼近謝棟樑老師的作品。茲將本論文的研究方法，分項敘述如下：

一、文獻綜合分析法
眼界的提昇與思想的擴展是非常重要的，筆者藉著廣泛的蒐集與研究主題相關的資料、專書、期刊、論文，進行整理統合，並加入筆者的觀點與論述，進而統整出謝棟樑老師各時期作品的分析表，以做為未來有志於從事雕塑創作者的參考與學習的資料。本論述在探索謝棟樑老師作品之題材內

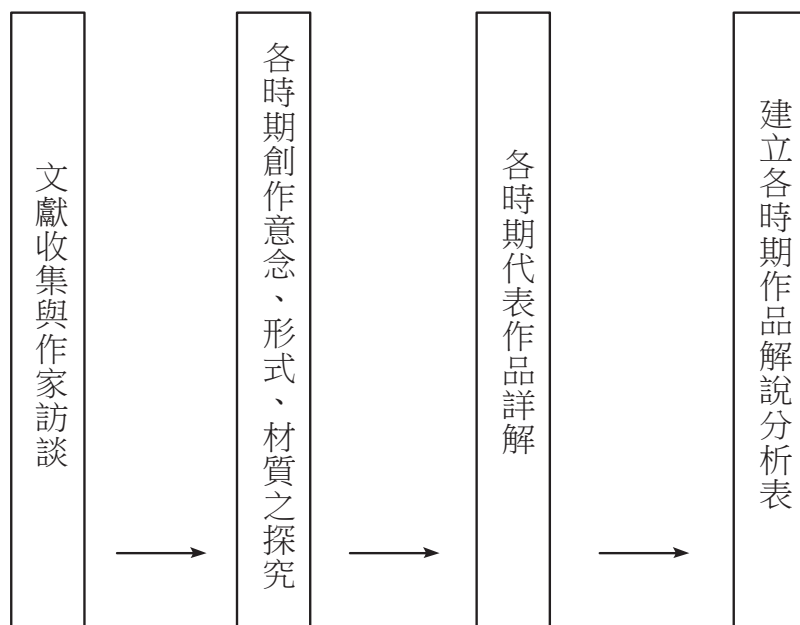
容、表現形式和創作理念上所研讀的文獻理論，概分為以下幾種類型：

- (一) 中、西藝術史
- (二) 藝術理論批評
- (三) 相關藝術家專書、材料學與技法書籍
- (四) 藝術心理學
- (五) 工具書、美術辭典

二、觀察法 實地到謝棟樑老師工作室中觀察原作，希望透過實際作品的觀察，能達到更貼近原創作者思維的目的。

三、訪談法 透過實際地與謝棟樑老師的對話，讓筆者對想要研究的各時期作品有更深一層的了解與認識。綜合上述研究方法，筆者期待能建構謝棟樑老師各時期作品的系統表；（其探究流程如表一），透過本流程模式多次的循環，期待能產生出新的見解與新的領悟問題。

各時期作品探究流程表



第二章 作品論述

2.1 各時期創作理念與學理背景

一、寫實系列：(1969年-1981年)

就如同大部分的學院出身的藝術家一般，一開始謝老師也是以自學院中所習得的雕塑技法為基礎，來創作人體雕塑；謝老師自述道：「此時期的他致力於人體比例的精準明確，骨骼肌肉的細膩刻畫，肢體表情的生動描繪。三件全省美展榮獲大獎的作品『夜行』、『古道上』、『與我同行』，是這一系列的代表作。這三件作品都和力行實踐有關，其實這也是表現我當時的心境，我積極奮進，努力的就是要獲得比賽大獎，這種精神剛好就表現在作品的風格上。」謝老師認為其實做雕塑一開始以寫實為基礎，就好像寫書法一開始以楷書做為臨摹練習的對象一樣，其目的都在打基礎，基礎穩固了，才有能力去自由的創作，所以他訓練學生都只訓練到此階段，接下來的階段就讓學生們自由地去發揮了！無怪乎目前雕塑界中許多寫實功力堅強的中青輩雕塑家，很多都是謝老師的學生。謝老師也告誡我們：「做寫實的作品最重要的是眼睛而非手，所以要不斷地訓練自己的觀察力，觀察力要夠好，寫實的作品才能做得好！」

已為百餘人塑過像的謝老師，憑藉著他精準的眼力加上靈巧的雙手及深厚的藝術修為，其塑造的寫實作品不但形貌逼真，唯妙唯肖，更重要的是要能表現出對象的個性和風采，著實讓人佩服不已！此次寫實系列展覽的作品有：「睡蓮」、「悅」、「小女孩」、「解脫」、「弄影」、「童心」、「含羞草」、「纏眠」、「重生」、「陳庭詩」、「陳奇祿」。

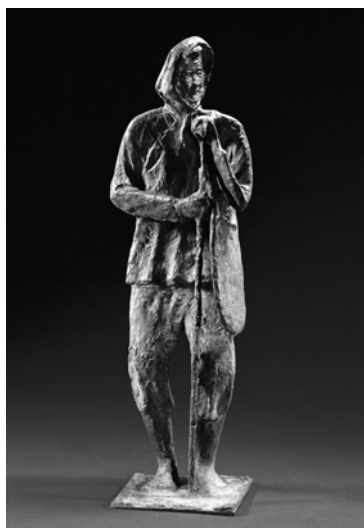
二、變形(長扁)系列：(1981年-1985年)

謝老師自述道：「我因長期地做了寫實風格的作品，很想有所突破和變形，所以這一拉長、壓扁系列的作品，我當時稱它們為變形系列，其實現在改稱它「長扁系列」也許更合時宜。」

觀看這一時期的作品會讓人有一種壓迫及無力感，因為他們好像赤裸裸地表現出現代人處在都市叢林中所感受到的壓力、緊張、茫然和無奈。這時期的作品是謝老師有感於當時正逢經濟起飛的台灣社會，人們因追求物資上的滿足，而忽略心靈上的成長，因而藉此系列作品來訴說出自己當時心中的感受。此次變形系列展覽的作品有：「獨行」、「蒼茫」、「瞻」、「回首」、「悵」、「逸」、「行」、「苦」、「倔」、「春曉」、「雙姝」、「人之初」。

三、虛形系列：(1986年-1987年)

這是變形系列的延續，只是作品彷彿被重物碾過、壓扁似的，因為三度空間的作品，被壓扁後，感覺好像少了一度（厚度），所以謝老師便以群像的方式組合，以增加作品的空間感和變化，而題材方面則取材於市井小民的生活中的點點滴滴，扁平的設計加上輕鬆的造形，讓人看了不覺產生會心的一笑，此次虛形系列展覽的作品有：「鄉下人」。

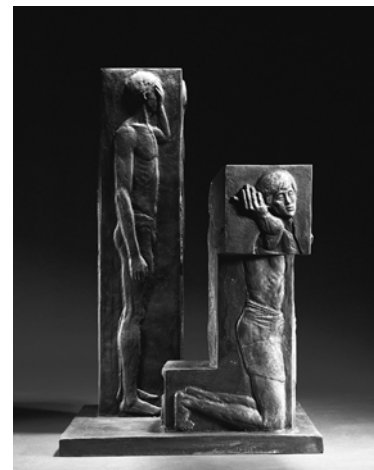


鄉下人 Country Folk

四、方形系列：(1987年-1989年)

本系列將圓雕拆解成數個面，而後壓縮成浮雕的形式，並置於一立方體上，經由立方體的交錯、排列而產生出微妙的互動關係。謝老師稱這種組合為「二度半的空間」實為妙喻！而創作題材則著眼於表現人世間的無奈、衝突與對峙的關係，當觀者環繞著作品四周觀賞著不同的面時，常常會一不小心就陷入了作品的對話氣氛中。此次方形系列展覽的

作品有：「性本善」、「訴與求」、「寬恕與懺悔」、「三人行」。



訴與求 Appeal

五、圓形系列：(1987年-1989年)

此系列以圓形或弧形為主調，將人物巧妙地安置其中，配合著人物靜謐的表情與和諧的肢體動作，讓觀者產生一種祥和愉悅的感覺，再煩躁的心也似乎平靜了下來！此次圓形系列展覽的作品有：「同心協力」、「星期天」、「慈」、「暱」、「童年」、「重逢」。



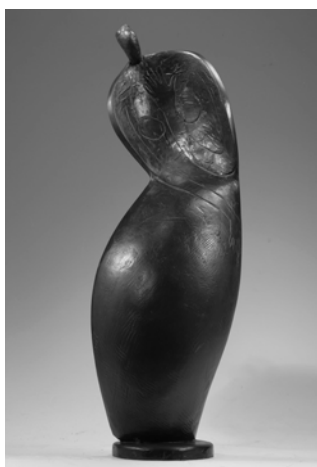
暱 Concealment



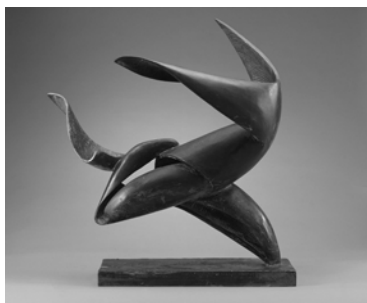
童年 Childhood

六、抽象人物系列：(1992年-1994年)

和虛形系列相比，抽象人物系列是把人體不重要的部份去掉，並且將部份肢體予以單純化和抽象化，用扁平的造形經由彎曲、轉折、包覆來形成一「虛空間」以代替實體的量感。以此而完成的作品線條簡潔有力又富律動性。此次抽象人物系列展覽作品有：「空」、「淨瓶觀音」、「有喜」、「飛天」、「韻」。



右喜 Pregnant



飛天 Flying

七、歷史人物系列：(1993年-1994年)

正如謝老師自述：「『抽象人物系列』和『歷史人物系列』，同樣都是以鐵絲網彎曲作為骨架，外面再敷上石膏或玻璃纖維，但是二者的風格有很多不同：第一、前者較抽象，人體殘缺不整，後者較具象，人物完好。第二、前者表現人體的共性，後者表現人體的特殊性。第三、前者揭發人體的唯美，後者讚頌人性的尊嚴。只有風格上都以寫意為共同特色。」



屈原 Qu Yuan

在歷史人物系列中，謝老師精確地將我們熟悉的歷史人物的典範塑造出來，讓人一望便知，好像超越了時空的界限，將他們拉近到我們生活的空間，充分地表現出這些歷史人物的生命特質。此次歷史人物系列展覽的作品有：「岳飛」、「屈原」、「蘇武」、「包丞」。

八、浮生系列：(1994年-1997年)

延續著虛形系列和現代人物系列的做法，浮生系列也是採用捲曲、擠壓成形的的方式，題材上則以漂浮不定的人生百態和男女情緣為主。不同的是此系列中有幾件的做法是更進一步地把厚度給抽空，只留下鐵絲網，其所造成的效果，雖然沒有重量感，但是卻產生一種透明和輕盈的感覺，正可以把主題表達得更貼切。



無定 Directionless

此次浮生系列展覽的作品有：「浮生若夢」、「新歡舊愛」、「無礙」、「無定」、「昨夜星辰」、「昨日、今日」、「星期六」。

九、無常系列：(1997年-2002年)



想破頭的男人 Man Thinking Too Hard

期玩石、賞石中得到了靈感，因而成就出無常系列，作品中採用了殘破、斷續、虛空與裂痕的手法來創造出看似殘缺但卻更具美感的作品，或許是謝老師以他藝術家特有的思維、靈動及悲憫，藉著這一件一件無常系列的作品，來激發大家要有面對無常災難的勇氣與反省的能力吧！此次無常系列展覽的作品有：「待」、「僵」、「盼」、「伸」、「想破頭的男人」、「自在」、「輪轉」、「生機」、「死生不二」、「放不下」。



放不下 Cannot Let Go

十、非定形系列：(1998年-2003年)

這系列作品因為其造形是各系列外，屬於實驗性的作品，所以特別獨立出來，本系列作品謝老師用觀者在觀賞作品時的「感覺」來命名，而非作品外形；其中「春」、「夏」、「秋」、「冬」這四件作品就是以四種女體所表達的感覺來讓觀者感受出春、夏、秋、冬，此次非定形系列展覽的作品有：「夏日」、「春」、「夏」、「秋」、「冬」、「入定」。



冬 Winter

十一、山水·意象系列：(2003年至今)

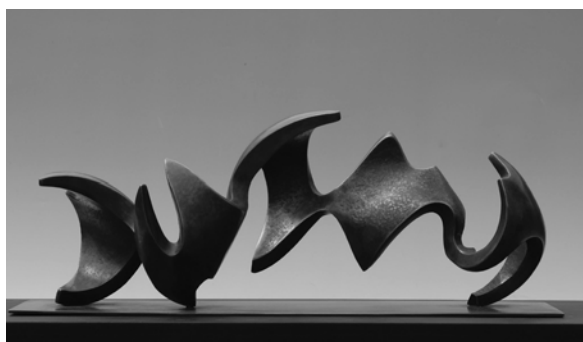
山水·意象系列可說結合了中國的書法、劍術、太極拳…等並從太極陰陽變化

之理與虛實相生之道來成就出此系列之作品。因此我們看到有時謝老師利用不鏽鋼板所反射的倒影與實體相呼應，有時又用凹面與凸面的相對照來產生陰陽共生之感，如此精心佈局而成的作品整體觀之造形和諧又充滿靈氣，令人賞心悅目，殊不知其實是創作者費盡苦心、努力經營來的成果；筆者看著山水．意象系列在謝老師的工作室中由一個想法到慢慢醞釀成形，可說是經過了多代的衍變而辛苦所得來的，在此特別介紹：



青山綠水（二） Green Mountain and Emerald Water (2)

有一天老師與筆者在閒聊中談到，每回他和藝術界的朋友去大陸參訪名山勝水，回來後，這些朋友總是能根據旅遊所見畫出些好作品，而他好像只有純粹看風景而已，甚感可惜！於是謝老師便抱著一股自我挑戰的心，試著以泥塑做了三件以船為主的的作品，而後翻製成玻璃纖維及青銅（第零代作品），接著老師陸續又以不鏽鋼材質完成了幾件以山水為主，船為輔，較為具象的作品（第壹代作品）；而後老師又覺得太具象了，所以拿掉了船和其他細節並且更改山的造型，並在其表面刻上類似草書似的花紋（第貳代作品）；緊接著老師讓山的線條變得更細、更流暢並加以折疊、彎



律動山河（二） Rhythmic Homeland (2)

曲及交互組合（第參代作品）好讓山與山之間有更多的空間變化；同時老師開始嘗試將作品材質由不鏽鋼換為青銅（因為青銅質較軟，且易上色），並在其表面敲擊出痕跡，由於銅板受到敲擊後會自然形成彎曲，老師便利用這自然的彎曲而順勢做出作品，真可說是自然天成（第肆代作品）；不久老師又覺得作品的量感好像不太夠，所以又用兩種方法把厚度加厚（第伍代作品），一種為一面加厚形成凸面並拋光，另一面則為凹面並做成粗糙表面；另一種為雙面皆外凸加厚並在表面刻上花紋，前陣子老師又用更厚實的黑鐵來創作，除了在其表面刻上花紋外，也採取了在其表面用點焊的方法來形成特殊的質感（第陸代作品），更進一步地將其中的一件作品以鐵板焊接的方式將其放大（第柒代作品）至此整個山水．意象系列總算是成形了！

老師這次以中國山水為題材所創造出的雕塑作品著實是件創舉，因為無前人作品可供參考，所以他必須不斷地思考與改進，以求形、色、質、量兼顧，由前述數代演變的過程，更可看出老師不斷求新的精神和堅強的意志力，讓我們敬佩不已，筆者更是有幸地參與其中，可說是上了寶貴的一課，更讓筆者體悟到老師所說：「一件好的作品不會是一蹴可及的，它必需經過不斷的思考與改進，才可能達到一個境界」，由老師的這次山水．意象系列我們得到了驗證！山水．意象系列為最新的系列，所以本次展覽的作品也最多，計有「山韻（一）」、「一帆風順」、「群山蘊秀」…等四十餘件。



旋律 Melody

十二、景觀雕塑系列：(1974年至今)

所謂景觀雕塑，就是將作品配置於戶外的空間，與周圍環境產生相當關係的一種戶外大型雕塑。它不僅具有形而下的視覺美感，還有形而上的精神思想。所以景觀雕塑不是傳統的紀念碑形式，也非宗教和政治權威的象徵或建築的裝飾，而是以雕塑和自然環境、人文環境相結合，共聲息的一種空間藝術，又稱為環境雕塑。此次景觀雕塑系列展覽的作品有：「歌舞昇平」、「金雞報曉」、「多福」、「鷹」、「奮」。



歌舞昇平 Peacefulness



金雞報曉 Golden Cock Announces Dawn

2.2 各時期代表作品內涵剖析 本段文章主要在陳述筆者與謝老師訪談的內容，就當時在創作各系列作品時，其中幾件較為印象深刻的作品，經由謝老師本人來述說當時他的理念與想法，冀望藉由文字的陳述，讓觀者能更貼近、更了解謝老師雕塑創作的理念與特質。

一、寫實系列：(1969年-1981年)

「暮靄」

這件作品是謝老師在就讀藝專時期的代表作，當時的他因為轉西畫科不成改念雕塑科，半年後首次以作品「芙蓉春日凝」參加台陽美展即獲得國華廣告獎（相當於第四名）。而這件「暮靄」是謝老師第二次參加台陽美展，即獲得首獎。

據謝老師回憶，為翻製這件作品，忙



暮靄 Dusk Mist

了三天兩夜都未曾闔眼，翻製完成之後，報紙隨地一舖，就累得睡着了。二十歲左右的年輕人，就有如此的拚勁與鬥志，無怪乎能夠建立今日的成就。

「夜行」



夜行 Night Journey

這件作品是謝老師畢業多年後，在水彩畫家侯壽峰先生的鼓勵下（當時為了生計，以從事商業雕塑為主），首次參加省展的一件作品，內容是在描述一個人在黑暗和逆境中，不斷地克服困難，奮力前行，透過精準的人體比例及刻劃細膩的肌肉骨骼，並以精心設計而成的雄健造型，因此獲得了卅四屆全省美展教育廳獎。

「古道上」

這件作品是謝老師第二件參加省展的作品，因為當時發生了永安煤礦災變，謝老師有感而發才塑造了這件作品，內容除了在描寫當時的救人情形外，作品中的三個人物也是經過巧妙的安排，為首救人的代表著「強」、後面扶持的代表著「中」、被救者則為「弱」，「強」、「中」、「弱」並置在一個三角形的穩定構圖中，形成了視覺的美感，讓人彷彿看



古道上 On Ancient Path

到了當時救難人員在救災的情景。取名為古道上的原因，是想喚醒人們放下冷漠與自私想起那古道上，熱腸相助的身影；這件作品同時也獲得了卅五屆全省美展省政府獎。

「與我同行」

這件作品它的內容則為一個小孩子在暴風雨中迷了路，遇到了一位熱心又勇敢的農夫，引領著他往回家的路前進，勇者對弱者的保護與關愛在這件作品中表露無遺，謝老師也期望社會上的人們能夠像這件作品一樣對處於弱勢的人能夠及時伸出援手，助其脫困。這件作品獲得了卅六屆全省美展教育廳獎，同時謝老師也因連續三次得到前三名，成為全

省美展雕塑類第一位獲得永久免審查的雕塑家。

二、變形(長扁)系列：(1981年-1985年)

「蒼茫」

這件作品謝老師回憶到說，當時他正在創作變形系列，家中正好有油漆工來油漆，一位油漆工工作完畢後，赤膊的上身氣喘吁吁的仰著頭站在一旁休息，他



蒼茫 Indistinct

看了之後，覺得這樣的姿態很適合拿來做雕塑，於是便請這位油漆工充當起臨時模特兒，因而完成了這件作品。

「瞻」

這件作品比例有經過拉長及壓扁，謝老師的主要用意，是想透過這件作品，來表達出現代人在都市生活中所受的壓迫與茫然，作品中主角仰頭前瞻，像是對未來的期盼。

三、虛形系列：(1986年-1987年)

「鄉下人」

這件作品中一個佝僂的老人拄著杖，衣衫殘破卻眼神堅定，讓人們了解到小人物的尊嚴同樣是令人敬佩的。

「陽光」

這件作品中父子情深地同時瞭在竹竿上曬太陽，倆人有如衣服般的輕飄感，點子新鮮又有趣，讓人看了輕鬆自在，不覺莞爾一笑。

四、圓形系列：(1987年-1989年)

「星期天」

這件作品謝老師說，會有這樣的造型是因為他當時熱愛玩石及賞石，向內凹陷

下去的石頭造型，讓他想到了情人座，於是便雕刻出一對情侶在假日約會時坐在椅子上談情說愛的情景，真是“情人座上有情人”好一個美麗的星期天啊！

【同心協力】

這件作品謝老師說他刻意擺脫透視的規範，刻鏤出舟中人一個猛力前進，一個傾力後拉的形態，二人動作不同，目標卻一致，後面飄起的腰帶，使木舟產生了「凌萬頃之茫然」的速度感。這件作品同時也放大到四點八公尺高，成為太平市長億高中的校園環境雕塑。



同心協力 Pull Together

五、方形系列：(1987年-1989年)

【訴與求】

這件作品是謝老師看到了一則越南難民逃難的消息，有感而發所創作出來的，作品中男子掩面而泣，代表著哭訴，另一男子伸出手平舉著，像是在向人哀求施捨；當筆者了解創作這件作品的理念來由之後，再看見此作品讓筆者不由得更加同情當時那些越南難民的處境，也更加珍惜現今我們所處的環境。



訴與求 Appeal

【寬恕與懺悔】

這件作品中，男子跪地低頭不語代表著懺悔，女子左手掩面右手伸出代表著寬恕，伸出的右手形成一個空間，將懺悔

的男子包圍在其中，充分表達出作品的意涵。

六、現代人物系列：(1992年-1994年)

【有喜】

這件作品謝老師將女性懷孕的身形簡化為優美的曲線，而故意不將胸部及手做出立體的感覺，僅刻畫出線來，是因為要維持造型上整體凹面與凸面和諧的感覺。

【淨瓶觀音】

這件作品觀音的臉刻意做成向內凹陷（光線反射後則變為凸面），手也只刻劃出線條來，讓人一眼即感覺到觀音（而不是看見觀音），因而更加覺得觀音慈悲與聖潔。



淨瓶觀音
Kuan-Yin Bodhisattva with a Precious Jar

【韻】

這件作品省略掉人體不必要的部分，只留下婀娜多姿人體並巧妙地與衣服相結合，整體造形流暢又充滿著韻律感！

【空】

身空了，心卻不空；雙手合十，虔誠地祝禱，願人世間的紛擾都能平息，回到最原始的“空”。

七、歷史人物系列：(1993年-1994年)

【包丞】

在這件作品中，包丞右手拿著卷宗，挺著胸膛，左手微彎舉起，讓人一眼即感受到他的公正無私。

【屈原】

在這件作品中，好像將遭佞臣陷害的屈原，痛心疾首站在汨羅江邊，正準備跳江以明志的剎那凝結了下來，著實讓人

感動。



包丞 Bao Cheng

八、浮生系列：(1994年-1997年)

【新歡舊愛】

作品中男主角夾在新歡與就愛之間，右手是與新歡含情脈脈相望，左手卻是舊愛落寞的背影，讓人看了覺得好不諷刺啊！不覺得想起一句成語「但見新人笑，那聞見舊人哭。」

【無礙】



新歡舊愛 New Lover and Old Lover

作品中主角體態像是無拘無束自由自在的樣子，彷彿心對五欲六塵如如不動，不貪不染，不取不捨，無得無失，無惑無動，因而無礙。

【無定】

作品中主角雙手環抱著胸，身體向前微屈來回踱步，一看就是心神不寧的樣子，取名為「無定」真是傳神呀！

九、無常系列：(1997年-2002年)

【放不下】

這件作品的誕生滿有意思的！當時謝老師做的一件作品「茫」，所用的方法為以鋼筋為心棒，綁上草繩並敷上石膏，最外層才用陶土塑形，完成後在拆模時

因為陶土已乾裂了，所以連著外模崩裂了許多，其中有一石膏恰巧懸在心臟的位置處，謝老師當時看了之後，覺得甚是有趣，靈機一動便完成了這件「放不下」的作品，主角也從原來的女人轉便為男人，真是妙哉！

【盼】

作品中的女主角像是在海枯石爛至死不渝的等待與期盼，讓人看了替她心疼不已！

【倔】

插著腰，目空一切地凝視著遠方，是在賭氣？還是天生的孤傲呢？想人不禁想起了年少輕狂的自己！

【自在】

實相無相，少了頭與手，卻多了更多的想像空間，豈不更自在？



自在 Self-Complacency

【想破頭的男人】

什麼事比想不出來更痛苦呢？那就是想破頭啦！一個誇張形容的詞彙，突然變成了一件作品呈現在眼前，令人印象深刻！

【輪轉】

謝老師把女體的造形塑造像是法輪般，猶如轉輪聖王之輪寶能摧破眾生之罪惡，又像是在告誡人們緣起性空，諸法輪轉，是以一切生滅具為無常。

【死生不二】

生死一線間，堅定的信念與鬥志是起死回生的契機！

十、山水·意象系列：(2003年至今)

【山韻(一)】與【一帆風順】是屬於第零代的作品，風格較為具象，但它對後來作品的發展甚為重要，因為有了它

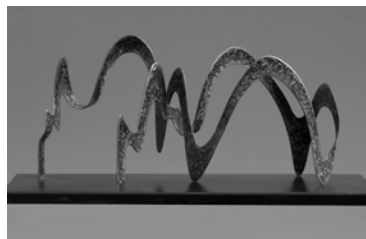
們做為基礎，才會發展出爾後的作品。

【群山蘊秀】及【山巒疊翠】屬於第一代的作品，作品的特色為強調山巒的起伏與變化，並利用鏡面不銹鋼的反射效果，來形成山水互映的感覺。

【夢幻山水】系列則屬於第二代作品，山的線條變細了，但卻也更靈活了，形狀藉由摺疊、彎曲與交互組合，讓山與山之間的空間更為變化多端。

【疊疊群峰】、【金峰麗景】、【金峰瑞景】、【金峰美景】則採用了青銅的材質，配合著拋光的底座，讓人彷彿看見金碧山水。

【江南水秀】、【青山綠水】、【秋山煙雲】、【山壑晚秋】、【晨曦】則採用了青銅材質並施以青綠色，配合著敲打出的痕跡，和草書般的刻痕，讓人彷彿置身於青綠山水之中。



青山綠水(一)
Green Mountain Emerald Water(1)

【金龍翻身】、【觀瀑】、【龍嘯太虛】、【觀雲】、【旋律】則屬於第四代的作品，藉由敲擊後形成的彎曲順勢而做出作品，渾然天成，表現的是「意象」。

【靈山】、【團圓】屬於第五代的作品，藉由增加作品的厚度來增加量感，並利用拋光面與粗糙面兩種形式，形成陰陽調和的感覺。

【無心山(一)】、【青山綿綿】、【律動山河】、【石林遊記】皆屬於雙面加厚的形式，並在其表面做出不同的花紋，讓人看了更覺山的厚實與穩重，其中【群山組曲】這件作品是由四座不同的小山所形成的作品，謝老師在台中市文化局展覽的時候，特別還舉辦比賽，讓觀眾實地的參與組合看看，沒想到最後拿下第一名，獲得最多與會評審青睞的作品，卻是由一位小朋友所組合而成的，真是出人意料之外。

【群峰競秀】、【山外山】、【騰龍】、【泉

韻(二)】、【無心山(二)】則採用黑鐵材質並在作品表面上，以點焊或敲擊

方式留下痕跡，形成了另一種美感。

此外此次謝老師還特別展出【觀瀑】、【雲湧】、

【四象】、【山意】、【青龍出水】這幾件尺寸較大的作品，其目的在於讓

觀眾有另一種體會和觀感，以便能更了解山水。意象這最新的系列。其中「四象」這件作品經由不度角度的擺設，便成了四件感覺不同的作品；這四件作品謝老師分別命名為【春華】、【夏陽】、【秋分】、【冬墊】；而這次的展覽中特別



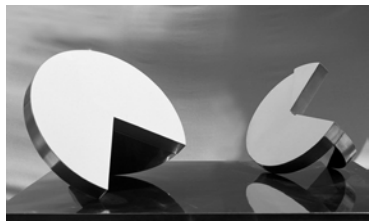
夏陽 Summer Light

以一件青銅翻製的「四象」擺設出「夏陽」的角度，置於展場中讓觀眾可以撫摸，另一件以FRP翻製的「四象」則以「春華」的角度來設置，取名為春華的原因為作品上有青銅的翠綠色，就像是新春剛萌生的新芽般充滿著春的氣息；而取名為夏陽的原因則為作品上光滑耀眼，就像是仲夏的陽光一樣。此外【山意】這件作品以大、小兩件組合而成，其形式上和第五代作品比起來較為不同，而其表面處理方式則與【靈山】相反（凹凸面的質感與肌理變化），讓人產生出另一番美感。

十二、景觀雕塑系列：(1974年至今)本系列的代表作有 國美館廣場園區雕塑【多福】謝老師說：

「作品的右手邊造形代表著母親，左手邊造形則代表著父親，兩人組成一個溫暖的窩，與在作品中嬉戲遊玩的小孩形成了完整的家，願他們個個都能出將入相，成就不凡！」把在作品中嬉戲遊玩的小孩也納為作品的一部分，真是既溫馨又貼心。

國美館廣場「展」



展 Unfold

一大圓一小圓的造形，柔和了周圍方直的建築物；而不鏽鋼的材質則反射出周遭的景象，並與環境產生增減、互補、調合的功用，在造形和線條的統一與變化中，隱喻兩種背景文化的相對相融，並象徵國美館「薪傳與創新」的運作開展。

台中市中山堂廣場「歌舞昇平」

兩名舞者載歌載舞地跳著，薄紗輕姿，美不勝收；古典的舞姿搭配著現代半抽象的造形，適切地點出這座台中市最大型動態藝術表演場所的功能。



歌舞昇平 Peacefulness

旗山運動公園「金雞報曉」這件作品以簡潔洗鍊的造形，來表現「雄雞司晨」的主題，雄雞奮力一啼，開啟了一天的序曲，同時也提醒著人們“一日之計在於晨”，切勿辜負了這大好的光陰啊！

台中一中「入德之門」

本作品是為了慶祝台中一中建校八十週年，謝老師巧妙地運用「八」與「〇」這兩個元素來設計出作品，並利用鏡面不鏽鋼的材質的反射，讓一進台中一中的學生就可以透過作品來清楚地看清自己和進德修業，正如作品之名「入德之門」。

台中市仁美國小「生命的樂章」

本件作品以六種吉祥物「蝸牛、小瓢蟲

、夏蟬、獨角仙、金魚和蝴蝶」依序代表六個年級的學生，象徵其學習的過程和性格，並搭以太陽造型，象徵學習的活力和教澤廣被，配上五條曲線，象徵音樂的五線譜在風和日麗下跳躍著悅耳的旋律，和六種吉祥物（六個年級的學生）共舞著生命的樂章。



生命的樂章 Psalm of Life

第三章 研究心得與成果

一、作品材質方面

原本雕塑界都是用石膏這種材質來翻製作品，謝老師把以前在化學公司實習所學到翻製玻璃纖維的技術引用做為翻製雕塑的材質，開同業之先河，造福後進；之後不論是浮生列系中，應用鐵絲網來創作以及用不鏽鋼來翻製作品以表達出現代感，無常系列的「殘美」做法及透明樹脂的表現，以至於近期的山水、意象系列的金屬材質的表現，再再地都顯示出材質的適切性對造形的影響甚鉅，研究材質的特色與性質是一項非常重要的課題。因此奉勸各位有志於從事雕塑創作的的朋友們，除了學習與探索傳統的材質之外（如石膏、樹脂、銅……），也應該嘗試著多去了解一些新的材質（如手捏蠟、美國雕塑土、不鏽鋼……），經由對材質特色的學習與了解、掌握，才能在往後的作品上能夠有更好的呈現。

二、作品造形方面

綜觀謝老師的作品在早期偏重於寫實的表現，在獲得省展所頒永久免審查資格後，開始了一系列以探討人性和感情為主的人體作品，以拉長、壓扁或扭曲等方式融合寫實的根基將人體變形，因而創作出圓形、方形系列，以及抽象人物及歷史人物等系列作品，由於勤練各式太極拳及玩石、賞石和收集骨董民藝的關係因而創作出浮生、無常乃至於最新的山水、意象系列；謝老師還告訴筆者說他的山水系列已經在慢慢脫離山水的形式進而演變成為了表現剛與柔、動與靜、虛與實……等陰陽變化為主的意象系列，想必謝老師一定是有了更新的體悟，相信不久的將來就可以欣賞到謝老師新系列的作品。

由謝老師作品各系列的演變過程，我們了解到不斷的擴展視野，不停的豐富生活內涵，才是讓創作靈感像活水般不斷

湧出的原因。正如謝老師所說：「生活 是創作的源泉，創作 是生活的靈魂表現。有豐富的生活才有豐富的作品；有深刻的生命才能創作出感人的作品。」

三、作品思維方面

謝老師說：「為了力求突破，我的風格不斷在變，因為變化才有創造。所以我的作品不同時期都有不同的形式手法表現…，不重複自己，不眷戀過去，永遠向自己挑戰是我一直堅持的創作精神。」，真是應驗了「變」才是唯一不變的原則這句話，也由此我們可感受到一位藝術家的勇氣與認真，可見多方面的嘗試與敢於接受挑戰的確是一個藝術創作者所不可或缺的要件。

筆者認為，不斷的思考與從生活中不停地累積雕塑藝術創作的能量，正是造就出謝老師的雕塑作品不斷地創新讓人讚佩又期待的主因。

第四章 結論

由謝老師的各系列作品中，我們看見了一位雕塑家所秉持的創作理念—以傳統涵養出發，向現代意識探索藝術的領域並用一種兼具自由與嚴謹的態度來完成一項融合理性和感性的工作。

長期以來我們的雕塑教育一直是著重在 西方美學的路線，教材與教法、思想與 理論幾乎皆是西方文化體系的翻版，相對的，造成雕塑工作者對我們自己原本 既有的雕刻美學、成果產生相當程度的 忽視與隔閡，其結果就是跟著人家走， 愈走愈遠離自己 其實一切的傳統都會 因時間與文化的催化而產生改變，因此 筆者認為除了向西方取經學習外，透過 對西方文化的認識，經過自我反省，重 新檢視台灣本土的文化，並從生活當中 萃取養分，並將其轉化與發揚，謝老師 的作品提供了一個讓我們參考很好的範 例。在此也希望本篇文章對喜愛謝老師 作品的觀眾們與從事雕塑創作的夥伴們 有些許的幫助與啟發，敬請大家指教！

參考文獻：

（一）書籍

謝棟樑，《謝棟樑雕塑集（一）》，1985，台中 謝棟樑，《藝術薪火相傳—台中縣美術家接力展謝棟樑雕塑集（二）》，1989，台中 謝棟樑，《生命的禮讚 謝棟樑人像雕塑專輯》，1992，台中 謝棟樑，《台灣省永久免審查作家系列（十八）謝棟樑雕塑展》，1994，台中，台灣省立美術館 謝棟樑，《浮生系列 謝棟樑雕塑集（五）》，2002，台中 謝棟樑，《無常系列 謝棟樑雕塑集（六）》，2001，台中 謝棟樑，《親入雕塑的藝想世界 謝棟樑的創作心路歷程》，2002，台中 謝棟樑，《山水．意象系列與詩的對話謝棟樑雕塑集（七）》，2007，台中，台中市文化局出版 謝棟樑，《山水．意象系列與詩的對話謝棟樑雕塑集（八）》，2007，新竹，中華大學出版 許政雄，《藝苑論集》，1998，台中 何恆雄，《雕塑技法》，1990，台北，東大圖書。 李良仁，《雕塑技法》，1998，台北，藝風堂。 李美蓉，《雕塑—材料、技法、歷史》，1994，台北，台北市立美術館。 侯宜人，《自然、空間、雕塑》，1994年7月，台灣，亞太圖書出版。

（二）期刊論文或研討會論文 黃朝湖，〈雕塑壇尖兵—謝棟樑〉，《第一畫刊》，

1985年3月。 鄭水萍，〈台灣戰後雕塑的破與立（上）〉，《雄獅美術》，273期，1993年11月；

〈台灣戰後雕塑的破與立（中）〉，《雄獅美術》，274期，1993年12月；

〈台灣戰後雕塑的破與立（下）〉，《雄獅美術》，275期，1994年1月。 張鴻愷，〈從莊子到王國維—「談物我雙會」的藝術觀照〉，《華人文社會學報》，2007年5月。

系列別	名稱	尺寸(公分)	材質	年代	版次	創作理念	技法
寫實系列	睡蓮	56x22x14	銅	1974	6/10	致力於人體比例的精準明確，骨骼肌肉的細膩刻劃，肢體表情的生動描繪。	以鐵支架固定鐵絲，外以草繩或麻繩纏繞，再以油土或陶土塑形，完成後再翻製成銅、不鏽鋼或玻璃纖維(FRP)。
	小女孩	28.5x26x39	銅	1982	10/10		
	解脫	19x20x39	銅	2000	1/10		
	弄影	34x14x66.5	銅	1985	3/10		
	童心	29x27x68.5	銅	1990	3/10		
	含羞草	15x26x47.5	銅	1985	8/10		
	纏眠	40x31x38	銅	1999	1/6		
	重生	110x72x46	F. R. P	1980	4/10		
	陳庭詩	26x18x52	銅	1984	2/10		
	陳奇祿	60x30x61.5	F. R. P	1986	/		
	暮靄	55x36x202	F. R. P	1971	/		
	夜行	108x78x186	F. R. P	1980	/		
	古道上	180x120x218	F. R. P	1980	/		
	與我同行	230x155x237	銅	1981	6/6		
七倒八起	92x70x64	F. R. P	1980	/			
變形系列	獨行	20x25.5x88	銅	1984	EA 1/3	人們因追求物質上的滿足，而忽略心靈上的成長，因而藉此系列作品(拉長、壓扁)來表達出現代人在都市生活中所受的壓迫與茫然，並傾訴說出自己當時心中的感受。	以鐵支架固定鐵絲，外以草繩或麻繩纏繞，再以油土或陶土塑形並刻意拉長、壓扁，完成後再翻製成銅、不鏽鋼或玻璃纖維(FRP)。
	蒼茫	17.5x19 x85.5	銅	1982	EA 1/3		
	瞻	16x17.5 x87	銅	1984	EA 1/3		
	回首	33x23x84	銅	1983	EA 1/3		
	悵	16.8x15 x54.5	銅	1977	EA 1/3		
	逸	65x18.5 x60	銅	1984	8/10		
	行	20x25.5 x 83.5	銅	1983	8/10		
	苦	15x13x66.5	銅	1992	1/10		
	倔	26.5x17.5x88.5	銅	1998	1/10		
	春曉	26.5x21.5x81.5	不鏽鋼	1999	2/6		
	雙妹	20x19x64	銅	1991	8/10		
	人之初	45x35x64.5	銅	1987	10/10		
虛形系列	鄉下人	17.5x16x53	銅	1986	2/6	變形系列的延續，作品彷彿被重物碾過、壓扁似的，所以便以群像的方式組合，以增加作品的空間感。	以鐵絲網塑形，完成後外敷以石膏或FRP塑形。
	陽光	84x24.5x66.5	銅	1986			
方形系列	性本善	75.5x17x84.5	銅	1989	2/10	本系列將圓雕拆解成數個面，而後壓縮成浮雕的形式，並置於一立方體上，經由立方體的交錯、排列而產生出微妙的互動關係。創作題材則著眼於表現人世間的無奈、衝突與對峙的關係。	以木板做出立方體，按照設計稿排列組合出後，在木板上敷以油土，並加以塑形。
	訴與求	77x50x78.5	銅	1988	7/10		
	寬恕與懺悔	55x55x78.5	銅	1988	6/10		
	三人行	65x66.5x77.5	銅	1989	1 /10		
圓形系列	同心協力	81.5x32x97.5	銅	1993	9/10	此系列以圓形或弧形為主調，將人物巧妙地安置其中，配合著人物靜謐的表情與合諧的肢體動作，讓觀者產生一種祥和愉悅的感覺。	以鋼筋做出圓形或弧形支架，外以草繩或麻繩纏繞，有的則以短木條先行釘出概略形狀，再以油土或陶土塑形，完成後再翻製成銅、不鏽鋼或玻璃纖維(FRP)。
	星期天	54x43x50	銅	1987	6/10		
	慈	44x19x70	銅	1988	2/10		
	暱	47.5x20x72.5	銅	1989	1/10		
	童年	24.5x23x54	銅	1989	21/30		
	重逢	62.5x18.5x38	銅	1989	1/10		

系列別	名稱	尺寸(公分)	材質	年代	版次	創作理念	技法
非定形系列	悅	39.5x38x60	銅	1974	4/10	這系列作品因為其造形是各系列外，屬於實驗性的作品，所以特別獨立出來。	以鐵支架固定鐵絲，外以草繩或麻繩纏繞，再以油土或陶土塑形，完成後再翻製成銅、不鏽鋼或玻璃纖維(FRP)。
	夏日	70.5x21x40	銅	1988	3/10		
	春	48x21.5x46	銅	1991	2/10		
	夏	26x27x60	銅	1991	4/10		
	秋	33x30x51	銅	1991	1/10		
	冬	32x33x47	銅	1991	1/10		
	入定	44x18x45	不鏽鋼	2003	2/6		
抽象人物系列	韻	小 10x11x34 大 78x83x273	銅	1993	小 51/100 大 3/6	抽象人物系列是把人體不重要的部份去掉，並且將部份肢體予以單純化和抽象化，用扁平的造形經由彎曲、轉折、包覆來形成一「虛空間」以代替實體的量感。	以鐵絲網塑形，完成後外敷以石膏或 FRP 塑形，拋光並刻上所需之線條。
	淨瓶觀音	16x16x59.5	不鏽鋼	1993	2/10		
	有喜	25x21x75.2	銅	1993	2/10		
	空	小 16x16x49.5 大 70x60x227	不鏽鋼	1992 1992	4/10 3/6		
歷史人物系列	岳飛	47x48x61	銅	1993	2/10	將眾所皆知的歷史人物的典範塑造出來，讓人一望便知，好像超越了時空的界限，將他們拉近到我們生活的空間，充分地表現出這些歷史人物的生命特質。	以鐵絲網塑形，完成後外敷以石膏或 FRP 塑形。有的則以鐵絲網塑形後電鍍一層金屬，以防止生鏽。
	屈原	71x24.5x59.5	銅	1993	2/10		
	蘇武	30x20x44.5	不鏽鋼	1993	7/30		
	包丞	50x20x58	不鏽鋼	1993	7/10		
浮生系列	浮生若夢	38x16.5x58.8	鐵絲網	1995	1/1	採用捲曲、擠壓成形的方 式，題材上則以漂浮不定的人生百態和男女情緣為主。此系列中有幾件的做法為把厚度抽空，只留下鐵絲網，其所造成的效果，雖然沒有重量感，但是卻產生一種透明和輕盈的感覺，正可以把主題表達得更貼切。	以鐵絲網塑形，完成後外敷以石膏或 FRP 塑形。有的則以鐵絲網塑形後電鍍一層金屬，以防止生鏽。
	新歡舊愛	40x19x56.8	不鏽鋼	1994	1/10		
	無礙	46.7x23.6x57.8	不鏽鋼	1995	1/10		
	無定	26.5x19.5x53	不鏽鋼	1995	1/10		
	昨夜星辰	18x14x56.3	鐵絲網	1996	1/1		
	昨日、今日	26.5x19.8x62	不鏽鋼、 鐵絲網	1995	2/2		
	星期六	35x30x63.5	不鏽鋼	1995	1/10		
無常系列	待	28x43x58	F. R. P	1997	/	作品中採用了殘破、斷續、虛空與裂痕的手法來創造出看似殘缺但卻更具美感的作品，同時想藉著這一件一件無常系列的作品，來激發大家要有面對無常災難的勇氣與反省的能力。	以鐵支架固定鐵絲，外以草繩或麻繩纏繞，再以油土或陶土塑形，完成後有的擱置等其乾裂(陶土作品)，有的則先翻製出完整作品後，再行拆裂；有的直接將完整作品敲破，(或是因地震摔破的)再翻製成銅、不鏽鋼或透明或不透明玻璃纖維(FRP)。
	僵	31x26x86	不鏽鋼	1998	1/6		
	盼	43x62x39	銅	1999	3/6		
	伸	28x17x97.5	不鏽鋼	1999	1/6		
	想破頭的男人	20x21x29.5	不鏽鋼	1999	2/6		
	自在	67x74x128.5	F. R. P	2000	/		
	輪轉	58x29x70.5	銅	2000	1/6		
	生機	46x16x72.5	銅	2001	1/6		
	死生不二	116x62x78.5	F. R. P	2001	/		
	放不下	57x58x187.5	F. R. P	2001	/		

系列別	名稱	尺寸(公分)	材質	年代	版次	創作理念	技法
山水意象系列	山韻	59x36x38.6	青銅	1996	1/6	結合了中國的書法、劍術、太極拳...等並從太極陰陽變化之理與虛實相生之道來成就出此系列之作品。	先以不鏽鋼、青銅、黑鐵裁剪出所要的板形，再加以折疊、彎曲...交互組合出所需之造形，表面則刻上類似草書似的花紋或以酸液洗出所要的顏色(青銅材質的做法)或以敲打的方式敲出痕跡，黑材質則有的採取在其表面用點焊的方法來形成特殊的質感。
	一帆風順	50x22x51	青銅	2004	2/6		
	群山蘊秀	87x42.5x42	不銹鋼	2005	1/6		
	山巒疊翠	77x40x32.5	不銹鋼	2005	1/6		
	夢幻山水(二)	67x26.5x29	不銹鋼	2005	1/6		
	夢幻山水(四)	67.3x33.5x21.5	不銹鋼	2005	1/6		
	夢幻山水(五)	66x26.3x28.5	不銹鋼	2005	1/6		
	夢幻山水(六)	58x26.3x24.8	不銹鋼	2006	1/6		
	疊疊群峰	60x28.5x25	青銅	2006	1/6		
	金峰麗景	70x24x29	青銅	2006	1/6		
	金峰瑞景	55.5x31x23.5	青銅	2006	1/6		
	金峰美景	47x25x25.2	青銅	2006	1/6		
	江南水秀(二)	60.5x30.5x21	青銅	2006	1/6		
	青山綠水(一)	59x29x25.6	青銅	2006	1/6		
	青山綠水(二)	75x30x28	青銅	2006	1/6		
	福氣祥雲	43x27x45.5	青銅	2006	1/6		
	金龍翻身	45x23x37	青銅	2006	1/6		
	龍嘯太虛	35x30x68.2	青銅	2006	1/6		
	觀瀑(小)	26.5x22.3x60	青銅	2006	2/6		
	秋山煙雲	38x20x29	青銅	2006	2/6		
	觀雲	62x24x32	青銅	2006	3/6		
	靈山	69x29x39.3	青銅	2006	3/6		
	旋律	46x25x26.8	青銅	2006	1/6		
	團圓	25x25x26	青銅	2006	1/6		
	山壑晚秋	75x30x29.2	青銅	2006	1/6		
	晨曦	86x30x44	青銅	2006	1/6		
	無心山(一)	64.8x39.3x42.5	青銅	2006	1/6		
	青山綿綿	75x39x30.8	青銅	2006	1/6		
	律動山河(一)	80x23x23.3	青銅	2006	1/6		
	律動山河(二)	75x24.5x27.8	青銅	2006	1/6		
	群山組曲	70x20x13.8	青銅	2006	1/10		
	石林遊記(一)	55x30x30.8	青銅	2006	1/6		
	石林遊記(二)	62.7x33x33.5	青銅	2006	1/6		
	石林遊記(三)	66.5x24x31.5	青銅	2006	1/6		
群峰競秀	85x45x43.5	鋼鐵	2007	1/6			
山外山(二)	81x32x35.7	鋼鐵	2007	1/6			
騰龍	40x35x101	鋼鐵	2007	1/6			
泉韻(二)	36x26x82	鋼鐵	2007	1/6			
無心山(二)	63x33x40	鋼鐵	2007	1/6			
觀瀑(大)	150x94x318	F. R. P	2007	/			
雲湧	159x94x109	F. R. P	2007	/			
四象—春華	76.5x78x81.7	青銅	2007	1/6			
四象—夏陽	80x80x81.5	青銅	2007	1/6			
四象—秋分	84x77x67	青銅	2007	1/6			
四象—冬蟄	82x82x76.5	青銅	2007	/			
山意	231x108x108	F. R. P	2007	/			
青龍出水	65x63.5x163	青銅	2007	1/6			
景觀系列	歌舞昇平	小 118x50x123 大 500x245x600	青銅	1990	3/10	與周圍環境產生相當關係的一種戶外大型雕塑。是以雕塑和自然環境、人文環境相結合，共聲息的一種空間藝術。	先完成一小模型，然後依等比例放大，做法大致如前述。
	入德之門	910x450x490	不銹鋼	1995	/		
	生命的樂章	左 920x630 右 570x218	不銹鋼、青銅	2006	/		
	金雞報曉	小 47.5x30x70.5 大 190x120x280	銅	1993	6/10		
	展	左直徑 600 右直徑 480	不銹鋼	1998	/		
	多福	小 39x30x56 大 205x150x285	青銅	1993	1/10		
	鷹	47x28x50.2	青銅	1993	1/10		
	奮	小 37.5x40x36.8	青銅	1993	1/10		